

*Виртуальная выставка  
«Ювелир, гений  
прикладного искусства»*

**Карл Густавович Фаберже  
(1846- 1920)-  
знаменитый российский мастер,  
превративший ювелирное дело в  
высокое искусство**



*Карл Густавович Фаберже  
получил хорошее художественное  
образование*

Познавал тонкости ювелирного искусства во Франции, Венеции. Пятнадцать лет работал в Эрмитаже, где трудился над величайшими творениями: безвозмездно брал на себя обязанности реставрации и оценки старинных предметов.

Карл не просто руководил бизнесом, но и сам создавал эскизы и проекты изделий, которые потом воплощались в жизнь ювелирами его компании, а это обеспечило предприятию стремительный и заслуженный успех.



**Талант молодого ювелира, художника, предпринимателя был настолько ярок, что в 24 года отец полностью передал дело сыну**

## *Ювелирные пасхальные яйца стали символом величия дома Романовых*

Это легендарная серия из 52 уникальных пасхальных яиц, созданных фирмой Карла Фаберже по заказу русских императоров Александра III и Николая II в период с 1885- 1917 гг.



**Роскошные  
ювелирные  
изделия стали  
традиционным  
подарком к Пасхе  
в царской семье**



***«Курочка»- первое яйцо из  
императорской коллекции***

Скорлупка выполнена из белоснежной эмали, внутри желток из матового золота, в котором спрятана золотая фигурка курочки, а в ней были алмазная императорская корона и рубиновый кулон.

*Фаберже использовал уникальную палитру из более чем 100 оттенков*



Карл Густавович возродил сложную технику гильошированной эмали: наносился сложный геометрический орнамент в виде симметрично переплетающихся линий, а поверх узора — полупрозрачная эмаль, что придавало изделию объем и глубину. Он сочетал драгоценные камни с эмалью и делал акцент на художественный дизайн.

Под его руководством небольшая мастерская и магазин в Петербурге превратились в одно из крупнейших в России ювелирных предприятий с отделениями в Москве, Киеве, Одессе, Лондоне.



*«Коронационное» (1897) посвящено  
вступлению Николая II на престол.*

Внешняя отделка яйца из бриллиантов и эмалевых двуглавых орлов напоминает коронационную мантию, а внутри находилась копия кареты, на которой император и его жена перемещались в знаменательный день.



## *«Трехсотлетие дома Романовых»*

Между миниатюрами на белой эмали расположены золотые изображения двуглавых орлов и императорских корон. Указаны даты «1613» и «1913». В яйце находится вращающийся земной шар, где обозначены границы территории России в данный период.



*Яйцо насыщено элементами  
государственной символики*



В конце XIX в. мастерские Фаберже стали изготавливать удивительные яйца с заводными механизмами



*«Транссибирская магистраль»* - одно из знаменитых пасхальных яиц, созданных в 1900г. по заказу императора Николая II

На крышке яйца изображен герб Российской империи. На корпусе нанесена карта маршрута легендарной железной дороги, основание яйца украшено фигурами грифонов. Миниатюрная копия поезда из золота и платины с выгравированной надписью «Сибирский поезд» складывается и полностью помещается внутрь яйца. Состав можно завести и вагоны приходят в движение.

*В яйце «Ландыши»* запрятан механизм, при запуске которого появляются и раскладываются три портрета-императора и двух его дочерей.

Ландыши выполнены из зеленой эмали, золота и жемчуга.



*Миниатюрная модель  
крейсера «Память Азова»  
(1891)*

Находится внутри пасхального яйца, украшенного золотым узором и бриллиантами. Модель крейсера из золота и платины изготовлена в честь подвига участников Наваринского морского сражения 1827г. и точно воспроизводит внешний вид самого корабля.



*Когда началась Первая мировая война. Фаберже переориентировал свое производство на военные нужды.*



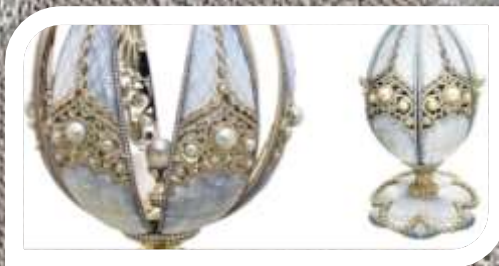
Чайники, кастрюли, умывальники, шприцы и емкости для их стерилизации, телеграфные и телефонные аппараты, гранаты... При этом на всех предметах ставилось клеймо Фаберже и надпись: «Война 1914». Такова была его марка на военное время. Хотя Фаберже не переставал выполнять и другие заказы.

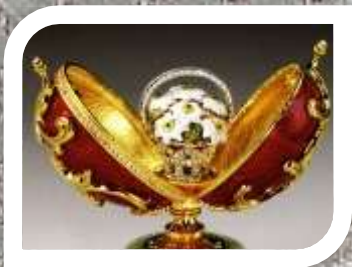


*За свое мастерство ювелир был награжден высшим французским орденом Почетного легиона и бронзовой медалью выставки*



Он участвовал в художественно-промышленных выставках: в Москве (1882), Нюрнберге (1885), в Копенгагене (1888), в Стокгольме (1897). На Всемирной выставке (1900г) в Париже экспонировались его произведения: пасхальные яйца, предоставленные царской семьей, миниатюрные копии государственных регалий, украшения, камнерезные изделия и драгоценные цветы в вазочках из горного хрусталя, которые пользовались большим успехом у парижан и гостей города, съехавшихся со всего света.





Продолжала также изготавливать уникальные произведения, создававшиеся в единственном экземпляре по специальному заказу.



*Фирма выпускала массовую продукцию, которая была основным источником дохода и удовлетворяла широкий спрос различных слоев населения*



## *Карл Фаберже остался в истории как один из величайших ювелиров мира*



После революции 1917 г. фирма была национализирована. Пасхальные яйца, созданные им для императорской семьи, сегодня оцениваются в миллионы долларов и считаются непревзойденными образцами ювелирного мастерства. Фаберже прожил сложную жизнь: на его долю выпали и беззаботные годы в зените славы, и тяжелые дни эмиграции, забвения. Карл Густавович покинул Россию в 1918 г. и скончался в Швейцарии. Сегодня крупнейшие коллекции наследия Фаберже доступны для публичного просмотра в музеях Москвы, Санкт-Петербурга.

